

**2016 Measure B Taunang Ulat FY 2021**

**Bilang pagbibigay-pugay sa alaala ng aming mga kasama na naging biktima  
sa pag-atake sa Guadalupe Division noong Mayo 26, 2021**

Abdolvahab Alaghmandan  
Adrian Balleza  
Alex Fritch  
Henry Gonzales  
Jose de Jesus Hernandez III  
Lars Kepler Lane  
Paul Delacruz Megia  
Timothy Michael Romo  
Michael Joseph Rudometkin  
Taptejdeep Singh

# Talaan ng mga Nilalaman

1. Pang-ehekutibong Buod	4
2. Introduksyon: Ano ang 2016 Measure B?.....	4
2.1 Kasaysayan	5
2.2 Citizens' Oversight Committee	5
3. Mga Kita sa Buwis Programa	6
4. Mga Kita sa Programa na Natanggap sa buong FY 2021	7
4.1 Kabuuang Natanggap para sa FY 2021	7
4.2 Kabuuang Naipong Kita para sa FY 2021	7
4.3 Kita sa Programa at Naipong Kita sa buong FY 2021	8
5. Mga Kategoriya ng Programa	9
5.1 Mga Gabay sa Kategoriya ng Programa	10
6. 10-taong Programa at mga Pamantayan sa Biennial Budget	14
6.1 Batayan sa Pagiging Handa ng Proyekto at mga Pamamamaraan sa Pagsasapriyoridad	14
7. Mga Alokasyon at Paggastos para sa FY 2021	15
7.1 Alokasyon sa Proseso ng Paggastos	15
7.2 Alokasyon at Paggastos ayon sa Kategoriya ng Programa	16
8. Mga Pamamaraan sa Pangangasiwa ng Programa	18
9. Mga Tampok sa Kategoriya ng Programa	20
10. Glosari	23
11. Apendise	24
11.1 2016 Measure B Wika ng Balota .....	25
11.2 2016 Measure B Citizens' Oversight Committee	33
11.3 2016 Measure B Mga Gabay sa Kategoriya ng Programa	40
11.4 2016 Measure B Batayan sa Kahandaan ng Proyekto at Pagsasapriyoridad Mga Pamamaraan	57
11.5 2016 Measure B Mga Alokasyon sa Programa ayon sa Kategoriya ng Programa	60

# 1. Pang-ehekutibong Buod

Tapat sa misyon ng VTA, "*Solutions that move you*", nagbibigay ang **2016 Measure B Program** ng oportunidad na pondo para sa pagpapalano sa transportasyon, imprastruktura, at edukasyon at mga gawaing magbigay-alam (outreach) sa buong County ng Santa Clara. Sa siyam na iba't ibang kategorya, makakatulong ang 2016 Measure B sa mga lungsod, bayan, at County ng Santa Clara sa paglikha ng mga kalutasan para sa maraming iba't ibang alalahanin sa lokal na transportasyon - mula sa paglalakad at pagbibisikleta hanggang sa makabagong transit connectivity. Tumutulong ang 2016 Measure B Program sa paghahatid ng mga proyekto at inisyatibo na sinusupportahan ng botante sa pamamagitan ng nakikipagsabayan at hindi nakikipagsabayang funding pools.

Makikita ang detalye sa taunang ulat na ito ang pag-usad ng 2016 Measure B Program simula sa FY 2020 Taunang Ulat, na maaaring i-access [dito](#). Nakatuon ang taunang ulat na ito sa Fiscal Year 2021, simula Hulyo 1, 2020, hanggang Hunyo 30, 2021 – na may detalye ng tuloy-tuloy na pag-unlad at paglago ng measure, at alokasyon at paggastos ng pondo. Karagdagan pa, itinatampok nito ang mga natamo ng Programa – tulad ng paglunsad ng 2016 Measure B Transparency Website at paggamit ng Biennial Budget at 10-taong mga Pamantayan ng Programa at Batayan sa Pagpili ng Proyekto.

Umaasa ang VTA sa tuloy-tuloy na pakikipagtulungan sa komunidad at sa aming mga kapartner sa paghahatid ng mga kuwalipikadong programa at proyekto ng 2016 Measure B sa buong County ng Santa Clara.

## 2. Introduksyon: Ano ang 2016 Measure B?

Inaprobahan ng mga botante ng Santa Clara County ang **2016 Measure B**, isang 30-taon, na kalahating sentimong buwis sa benta sa buong county na nakalaan sa pagpapaganda ng transit, mga highway, expressway, at aktibong transportasyon (mga bisikleta, pedestriyan, at Complete Streets) sa noong Nobyembre 2016. Ipinasa ang measure ang halos 72%, na siyang pinakamataas na antas ng suporta para sa anumang buwis sa kita ng transportasyon sa Santa Clara County. Available ang pondo ng 2016 Measure B Program sa Mga Miyembro na Ahensya – lokal na hurisdiksyon na nakapirma sa Congestion Management Agency (VTA)'s Joint Powers Agreement. Kabilang dito ang lahat ng lungsod at bayan sa loob ng county, Santa Clara County, at Santa Clara Valley Transportation Authority. Ang pondo ng programa ay hinati sa siyam na iba't ibang kategorya ng programa, gaya ng ipinakilala sa mga botante sa wika ng balota. Ang siyam na kategorya ng programa ay:

- Lokal na mga Kalye at Kalsada
- BART Phase II
- Bisikleta at Pedestriyan
- Grade Separation sa Caltrain
- Pagpapasulong ng Kapasidad ng Corridor ng Caltrain
- Mga Highway Interchange
- Mga Expressway sa County
- SR 85 Corridor
- Pagpapatakbo ng Transit

Maaaring i-access ng mga ahensyang miyembro ang mga pondo ng 2016 Measure B Program para sa proyektong angkop sa loob ng mga gabay sa kategorya ng programa – detalyadong nakasulat sa Seksyon 5.1 ng ulat na ito.

Sa panahon ng pagpapasa ng 2016 Measure B, inaasahang lilikha ito ng \$6.3 bilyong dolyar noong 2017 sa susunod na 30 taon. Ang aktuwal na kita na matatanggap sa 30-taong buhay ng buwis ay maaapektohan ng iba't ibang salik na pang-ekonomiya, tulad ng implasyon at pagsulong o pagbaba ng ekonomiya. Nagsimula ang pangongolekta ng buwis noong Abril 1, 2017.

## 2.1 Kasaysayan

- Mga Resulta ng Botohan

Pagkatapos gawin ng Lupon ng mga Direktor ng VTA ang resolusyon na ilagay ang measure sa mga balota noong Hunyo 24, 2016, tagumpay itong nailagay noong Nobyembre 8, 2016 sa balota ng Pangkalahatang Eleksyon. Nakakuha ang measure ng 487,539 “YES” boto mula sa kabuuang 679,596 boto – na nagresulta ng 72% approval rate (tingnan ang Apendise 11.1 para sa wika ng balota.)

- Paghahabla

Pagkatapos ng halalan, may isang humamon sa pagiging valid ng 2016 Measure B Sales Tax – isang sagabal na tumagal ng halos dalawang taon, na naging sanhi ng mga pagkaantala sa pagpapatupad at pamamahagi ng mga pondo. Noong Oktubre 18, 2018, ipinasya ng ika-6 na District Court of Appeal ng California na ibasura ang kaso. Iniapela sa Korte Suprema ng Estado ang desisyon, kung saan ito ibinasura noong Enero 23, 2019.

## 2.2 Citizens' Oversight Committee

Ang 2016 Measure B ballot measure na tinukoy at binuo ng independyenteng citizens' oversight committee, na ang layunin nito ay tiyaking ang mga pondo ng 2016 Measure B ay nagagastos kaayon ng aprubadong Programa at upang ipaalam sa mga botante ang pag-alinsunod ng Programa.

Sa dahilang ito, naitatag ang 2016 Measure B Citizens' Oversight Committee (MBCOC). Binubuo ito ng walong miyembrong posisyon mula sa mga tukoy na larangan ng kasanayan. Ginawa ng Lupon ng VTA ang pagtatalaga sa pamamagitan ng mahusay na proseso na ang mga aplikante ay nangangailangang magpamalalas ng nauugnay na karanasan.

Tinutukoy ng balota ang espesipikong mga tungkulin at pananagutan ng MBCOC. Kasama sa mga ito ang kahilingan na ang komite ay dapat magkaroon ng taunang awdit na isasagawa ng independyenteng tagaawdit upang repasuhin ang resibo ng kita at paggastos ng mga pondo. Noong Mayo 2020, inaprubahan ng 2016 MBCOC ang pagkakaloob ng isang kontrata sa Moss Adams LLP upang magbigay sa Komite ng mga serbisyong pag-alinsunod/performance ng awditor. Natapos ng Moss Adams ang performance audit ng programa para sa taon ng pananalapi 2017-2019 (pinagsama), 2020, at 2021. Lahat ng independiyenteng pag-awdit ng programang 2016 Measure B mula ng magsimula ito ay nakatanggap ng mga positibong opinyon.

Kasama sa iba pang mga tungkulin at pananagutan ng MBCOC na tinukoy sa balota ang taunang pagsasagawa ng pampublikong pagdinig na magbibigay ng forum para sa komunidad upang makapagpahayag sila ng kanilang naiisip tungkol sa 2016 Measure B Program at sa mga resulta ng taunang

performance audit ng mga kita at paggastos ng 2016 Measure B. Pananagutan din ng MBCOC ang pagpapalabas ng taunang ulat upang ipaalam sa mga residente ng Santa Clara County kung paano ginagastos ang mga pondo ng Programa.

May matatagpuang karagdagang impormasyon tungkol sa MBCOC sa Apendise 11.2 o sa [vta.org/2016-measure-b-citizens-oversight-committee](http://vta.org/2016-measure-b-citizens-oversight-committee).

### 3. Mga Kita sa Buwis ng Programa

Ang mga kita sa buwis para sa 30-taong tagal ng buwis, kabilang na ang interes o iba pang kita magmula noon, ibabawas ang anumang pondong kinakailangan para sa pagtugon sa serbisyong utang at/o gastos sa paghiram at mga gastos sa administrasyon at pangangasiwa ng programa, tulad ng mga gastos sa grant administration at pamamahala ng pananalapi ay tinutukoy bilang **Program Tax Revenues**.

Kinuwenta ang paggamit ng halagang dolyar na tinukoy para sa bawat kategorya ng programa na nasa balota at mga ratio para sa bawat kategorya ng programa – na gagamitin naman para kwentahin ang mga alokasyon sa hinaharap at upang tiyakin ang angkop na distribusyon ng mga pondo ng 2016 Measure B sa bawat kategorya ng programa sa buong panahon ng measure.

Ang ratio ng siyam na kategorya ng programa ay kinuwenta sa pamamagitan ng paghahati ng halaga ng kategorya ng programa na nasa measure sa kabuuang inaasahang Kita sa Buwis ng 2016 Measure B Program.

$$\text{ratio ng Kategorya ng Programa} = \frac{\text{halaga ng Kategorya ng Programa}}{\text{Kabuuang inaasahan}} \\ \text{2016 Measure B Program Tax Revenue amount}$$

Halimbawa:

1. Kabuuang inaasahang Kita sa Buwis ng 2016 Measure B Program: \$6.3 Bilyon sa 2017 na dollar
2. Lokal na mga Kalye at Kalsada (LSR) halaga ng kategorya ng programa: \$1.2 Bilyon sa 2017 na dollar
3. LSR ratio = \$1.2 Bilyon ÷ \$6.3 Bilyon
4. LSR porsiyentong bahagi ng kabuuan ng Kita sa Buwis ng 2016 Measure B Program = 19.05%

**Percentage Share of Program Tax Revenues by Program Category**

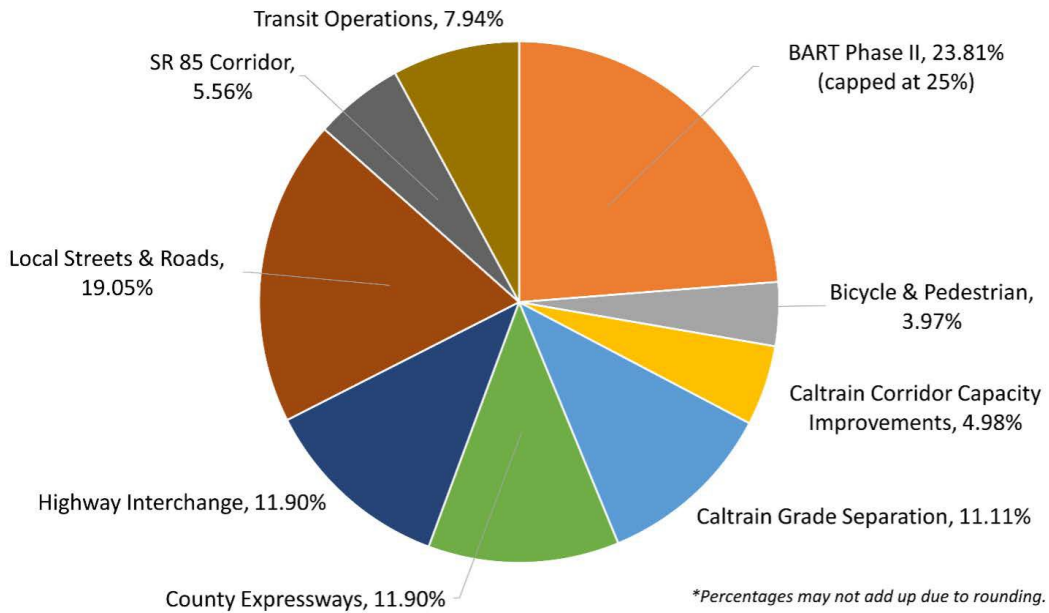


Figure 3.1 – Ipinapakita sa figure ang detalye ng mga Kita sa Buwis ng Programa ayon sa katagorya ng programa.

## 4. Mga Kita sa Programa na Natanggap sa buong FY 2021

Kabilang sa mga kita ng 2016 Measure B ang mga netong resibo mula sa benta sa Santa Clara County na nakolekta ng California Department of Tax and Fee Administration (CDTFA) at ang anumang interes na naipon na nasa mga resibo.

Nakolektang kita sa buwis ng benta para sa 2016 Measure B na nagsimula noong Abril 1, 2017, at magpapatuloy ang measure sa pagkolekta ng kita hanggang Marso 31, 2047. Magsisimula ang taon ng pananalapi (FY) ng VTA sa Hulyo 1 at magtatapos sa Hunyo 30 ng kasunod na taon at tinutukoy sa pamamagitan ng kung kailan nagtapos ang yugto (halimbawa, FY ng 2021 ay sa Hulyo 1, 2020 hanggang Hunyo 30, 2021).

### 4.1 Kabuuang Resibo para sa FY 2021

Makikita sa talahanayan sa ibaba ang mga ulat ng kabuuang kita sa buwis ng benta para sa 2016 Measure B Program ayon sa taon ng pananalapi at mula ng magsimula ito. Para sa FY 2021, ang kita ay mas mataas kaysa sa nakalipas na taon.

Mga Kita sa Buwis ng Benta ng 2016 Measure B sa Taon ng Pananalapi	
Taon ng Pananalapi	Mga Netong Resibo

FY 2017*	\$50,126,395
FY 2018	\$205,963,666
FY 2019	\$236,663,888
FY 2020	\$209,324,347
FY 2021	\$220,362,000
<b>Kabuuan mula ng Magsimula</b>	<b>\$922,440,296</b>

*\*Abril 1, 2017 hanggang Hunyo 30, 2017 lamang.*

## 4.2 Kabuuang Naipong Kita para sa FY 2021

Makikita sa talahanayan sa ibaba ang mga ulat ang kabuuang naipong kita para sa FY 2021. Ang naipong kita ay "...nauugnay sa kita sa interes, unrealized gains/losses, at trading gains/losses...[at] kinuha mula sa tatlong pangunahing pinagmumulan: short, mid, at long-term na investment portfolio." (VTA FY 2020 ACFR).

2016 Measure B Income Earned by Fiscal Year	
Taon ng Pananalapi	Naipong Kita
FY 2017*	\$0
FY 2018	\$0
FY 2019	\$4,970,762
FY 2020	\$22,799,991
FY 2021	\$1,857,000
<b>Kabuuan mula ng Magsimula</b>	<b>\$29,627,754</b>

*\*Abril 1, 2017 hanggang Hunyo 30, 2017 lamang.*

## 4.3 Kabuuang Kita ng Programa at Porsiyentong Bahagi ng mga Kita sa Buwis ng Programa

Makikita sa sumusunod na talahanayan ang kabuuang Kita ng Programa sa Buwis para sa FY 2021 sa pamamagitan ng pagsasama ng naipong kita (revenue) at kinita pagkatapos ay ibabawas ang mga gastos sa mga gastusing pang-administrasyon.

**Kabuung Kita sa Buwis sa Programa**

	FY 2021	Kabuuan mula ng Magsimula (FY 2017 – FY 2021)
Naipong Kita	\$220,362,000	\$922,440,296
Naipong Kita	\$1,857,000	\$29,627,754
<b>Sub-total</b>	<b>\$222,219,000</b>	<b>\$952,068,754</b>
Mga Gastusing Pang-administrasyon	<b>-\$2,410,311</b>	<b>-\$6,115,344</b>
<b>Kabuuang Kita sa Buwis ng Programa</b>	<b>\$219,808,689</b>	<b>\$945,953,410</b>

Itinatampok ng kasunod na talahanayan ang alokasyon ng Kategoriya ng Programang 2016 Measure B bilang kanilang nakatatag sa balota na mga ratio ng mga Kita sa Buwis sa Programa at bilang porsyento ng mga Kitang Buwis sa Programa hanggang sa pagtatapos ng ulat sa taon ng pananalapi. Mahalagang pansinin na ang mga ballot-established ratio ay batay sa 30-taong tagal ng Measure, ang program category allocation ratio na ipapakita sa pagtatapos ng taon ng pananalapi ay snapshot ng kasalukuyang panahon. Magtataas-baba ang program category allocation sa mahigit 30-taon, at makikita ito sa mga ratio na ipapakita sa pagtatapos ng isang taon ng pananalapi.

#### Ang Program Category Allocation bilang Porsyentong Bahagi ng mga Kita sa Buwis sa Programa

Kategoriya ng Programa	Alokasyon sa FY 2021	% ng Kita sa Buwis ng Programa FY 2021	% ng Kita sa Buwis ng Programa (Wika ng Balota ng Measure) <sup>2)</sup>
<b>Nakabatay sa Formula</b>			
Lokal na mga Kalye at Kalsada (Local Streets and Roads)	\$170,000,000	17.97%	19.05%
<b>Pagpapatakbo ng Transit (Transit Operations)</b>			
Pagpapahusay ng Core Network (Enhance Core Network)	\$48,000,000	7.04%	7.94%
Makabagong mga Modelo ng Transit (Innovative Transit Models)	\$6,000,000		
Pagpapalawak ng Mobility at Abot-kayang Pamasaha (Expand Mobility & Affordable Fares)	\$10,000,000		
Pagpapahusay ng mga Amenity (Improve Amenities)	\$2,600,000		
<b>Bisikleta at Pedestriyan (Bicycle &amp; Pedestrian)</b>			
Edukasyon/Pagpapasigla (Education/Encouragement)	\$5,000,000	3.52%	3.97%

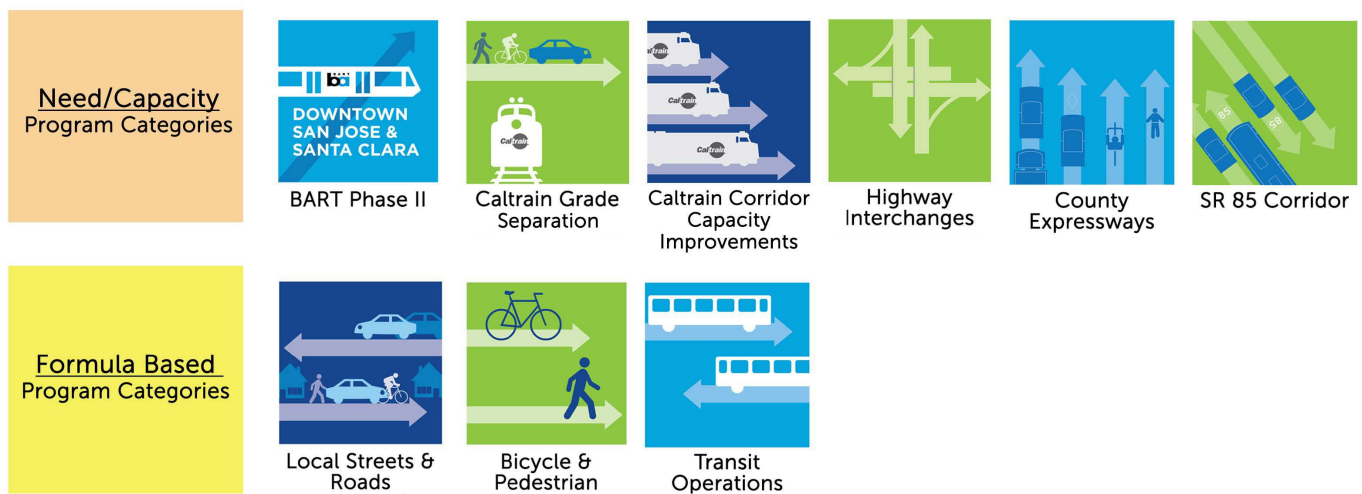


Mga Proyektong Kapital (Capital Projects) <sup>(1)</sup>	\$26,600,000		
Mga Pag-aaral sa Pagpapalano (Planning Studies) <sup>(1)</sup>	\$1,660,000		
Pangangailangan/Nakabatay sa Kapasidad (Need/Capacity-Based) <sup>(1)</sup>			
BART Phase II	\$150,000,000	15.86%	23.81%
Grade Separation ng Caltrain (Caltrain Grade Separation)	\$38,000,000	4.02%	11.11%
Mga Pagpapasulong ng Kapasidad ng Corridor ng Caltrain (Caltrain Corridor Capacity Improvements)	\$13,100,000	1.38%	4.98%
Highway Interchanges	\$206,900,000	21.87%	11.9%
County Expressways	\$50,000,000	5.29%	11.9%
SR 85 Corridor	\$14,500,000	1.53%	5.56%

(1) Available ang mga alokasyong ito sa kategorya ng programa o subcategory sa pasimula ng unang taon ng pananalapi ng Tuwing Ikalawang Taong Budget (Biennial). Hindi ito idini-distribute batay sa taon ng pananalapi.

(2) Tinutukoy ng 2016 Measure B ballot measure language ang Program Tax Revenue ratio para sa tagal ng measure, hindi ng taon ng pananalapi. Tingnan ang Seksyon 3 para sa mga detalye.

## 2016 Measure B Program Categories



## 5. Mga Kategorya ng Programa

May siyam na kategorya ng programa sa 2016 Measure B Program – tatlo dito ang kasama sa subcategory. Ipinapakita ng Figure 5.1 ang pangkalahatang buod ng mga Kategorya ng Programa ng 2016 Measure B, na pinagbukod-bukod ayon sa mga uri ng alokasyon. Nakabatay sa pormula at pangangailangan/kapasidad ang mga uri ng alokasyon, na pinagbukod-bukod sa ibaba. Tatlo sa mga kategorya ng programa – Mga Lokal na Kalye at Kalsada, Bisikleta at Pedestriyan, at Pagpapatakbo ng Transit – may mga sub-category na

ang mga pondo ay ipinamahagi sa pamamagitan ng prosesong pagpormula, proseso sa competitive na aplikasyon, o proseso ng pagpili na nakabatay sa pangangailangan/kapasidad.

Sumasaklaw sa dalawang taon ng pananalapi ang budget ng VTA. Ang Biennial Budget para sa FY 2021 at FY 2021 ay ipinagpatuloy ng Lupon ng mga Direktor noong Hunyo 2019. Inaprobahan ng Lupon ng mga Direktor ang \$4.3 milyong pagtaas sa budget ng kategorya ng programa ng Caltrain Corridor Capacity Improvement para sa FY 2020 at FY 2021 sa kanilang pagpupulong noong Disyembre 2019. Ipinapakita sa ibaba ang naaprubahang budget para sa taon ng pananalapig 2020 at 2021 – ang ilang kategorya at subcategory ng programa ay may budget na may habang dalawang taon ng pananalapi habang ang iba naman ay may budget kada taon ng pananalapi. Available ang mga budget na ito sa pasimula ng unang piskal sa biennial budget. Katulad ng capital budget, ang paglalaan para sa programa ay hindi mapapasong katapusan ng taon ng pananalapi at maililipat patungo sa susunod na mga taon hanggang sa makompleto ang 2016 Measure B Program.

### 2016 Measure B FY 2020 at FY 2021 Alokasyon ng Kategorya ng Programa

		FY 2020	FY 2021
<b>Mga Administratibong Gastos</b>		\$3.30M	\$3.30M
<b>Kategorya ng Programa</b>			
<b>Nakabatay sa Pormula</b>	<b>Lokal na mga Kalye at Kalsada</b>	\$40.00M	\$40.00M
	<b>Pagpapatakbo ng Transit</b>		
	Pagpapahusay ng Core Network	\$12.00M	\$12.00M
	Mga Makabagong Modelo ng Transit	\$1.50M	\$1.50M
	Pagpapalawak ng Mobility at Abot-kayang Pamasaha	\$2.50M	\$2.50M
	Pagpapahusay ng mga Amenity	\$1.30M	
	<b>Bisikleta at Pedestriyan</b>		
	Edukasyon/Pagpapasigla	\$2.50M	
	Mga Proyektong Capital	\$13.3M	
	Mga Pag-aaral sa Pagpaplano	\$0.83M	
<b>Pangangailangan/Nakabatay sa Kapasidad</b>	<b>BART Phase II</b>	\$150M	
	<b>Grade Separation ng Caltrain</b>	\$31.00M	
	<b>Mga Pagpapasulong ng Kapasidad ng Corridor ng Caltrain</b>	\$6.80M	
	<b>SR 85 Corridor</b>	\$2.50M	
	<b>Mga Expressway sa County</b>	\$0.00M	

	<b>Mga Highway Interchange</b>	\$119.90M
	<b>Kabuuan:</b>	<b>\$446.76M</b>

## 5.1 Mga Gabay sa Kategoriya ng Programa

Upang mapangasiwaan ang bawat isa sa siyam na Kategoriya ng Programa ng 2016 Measure B, nakatatag na mga patnubay ng VTA na nagbabalangkas ng distribusyon (o alokasyon) ng mga pondo para sa bawat kategoriya ng programa (at sa kasunod nitong sub-category kung angkop), mga hakbang sa pagpapatupad, at saligan at mga kinakailangan sa proyekto at programa. Ginamit ng Lupon ng mga Direktor ng VTA ang siyam na kategoriya ng programa noong taglagas ng 2017 at pwede nilang baguhin kung kinakailangan.

Nagtatag ang Mga Gabay sa Kategoriya ng Programa ng 2016 Measure B ng dalawang uri ng pamamahagi ng mga pondo: nakabatay sa pormula at nakabatay sa pangangailangan/kapasidad. Ang distribusyon na nakabatay sa pormula ay nangangahulugang ang mga pondo ay ipinamamahagi sa bawat taon ng pananalapi, hangga't posible, sa pamamagitan ng pag-multiply ng percentage share ng kategoriya ng programa ng Program Tax Revenue at inaasahang revenue ng taon ng pananalapig iyon. Ang distribusyon na nakabatay sa pangangailangan/kapasidad ay nangangahulugang alokasyon ng pondo sa mga proyekto batay sa kapasidad ng pondo ng 2016 Measure B, pagiging handa ng proyekto, at tamang panahon ng kailangang pondo ng proyekto.

## 2016 Measure B Program Categories

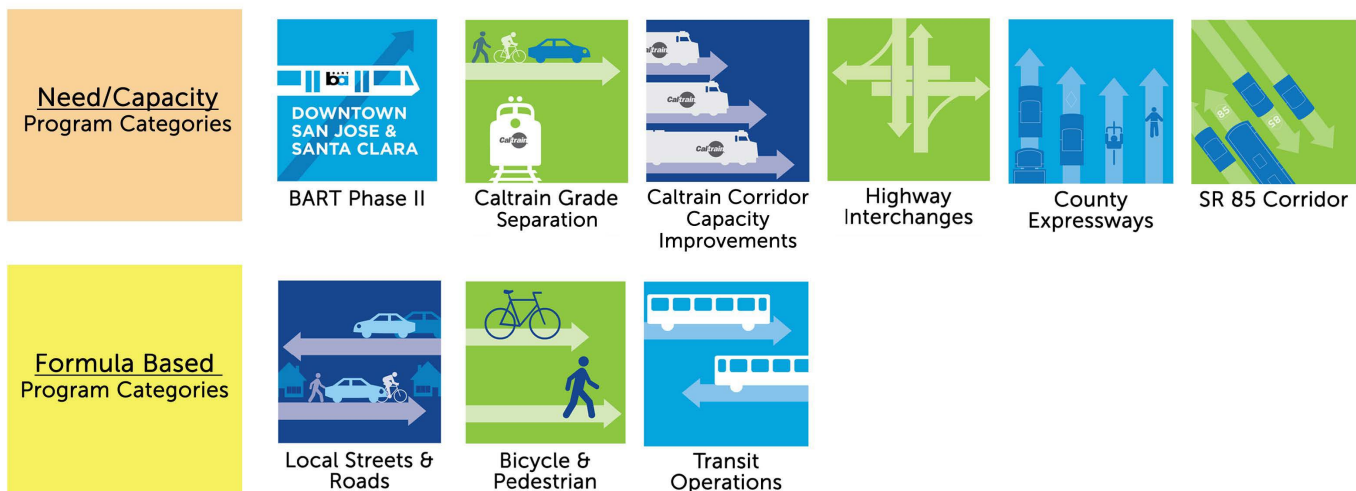


Figure 5.1 – Mga Kategoriya ng Programa ng 2016 Measure B.

Tingnan ang Apendise 11.3 para sa Mga Gabay sa Kategoriya ng Programa para sa mga detalye tulad ng pagiging kuwalipikado ng proyekto.

Ang kuwalipikadong siyam na kategoriya ng programa para sa mga pondo ng 2016 Measure B at sa kanilang mga ratio ng Program Tax Revenue ay:

**Lokal na mga Kalye at Kalsada: 19.05%**

Nagbabahagi ang kategoryang ito ng mga pondo ayon sa pormula na nakatabatay sa populasyon at sa kalsada at mileage ng expressway lane. Inilalaan ng kategoryang ito ang

mga pondo para gamitin sa pagayos at pagpapanatili ng mga sistema ng kalye; kinakailangan ding gamitin ng mga ahensya ang pinakamahuhusay na kasanayan sa Complete Streets – sa gayon ay bumubuti ang bisikleta at pedestriyan na mga elemento ng kanilang sistema ng kalye. Maaaring gamitin ng bawat lunsod at County ang kanilang bahagi sa pondo para sa pagsasaayos ng bangketa o pagbabawas ng masikip na trapiko kung sila ay may Pavement Condition Index na 70 pataas.

### **BART Silicon Valley Phase II: 23.81%\***

Inilalaan ang categoryang ito ang pondo sa pagpapalano, engineering, konstruksyon, at mga gastos sa paghahatid ng BART Phase II, na lilikha ng isang bagong pangrehiyong koneksyon ng riles sa pamamagitan ng pagpapahaba ng BART mula sa Berryessa Station sa San Jose hanggang sa Santa Clara na may mga istasyon sa Alum Rock/28th street, downtown ng San Jose, San Jose Diridon Station at Santa Clara.

*\*naka-cap sa maximum na 25% ng Program Tax Revenue*

### **Bisikleta at Pedestriyan: 3.97%**

Tumutulong ang categoryang ito para mapondohan ang prioridad na mga proyekto ng bisikleta at pedestriyan na mahalaga sa buong county, gaya ng tinukoy ng mga lunsod, County, at VTA. Isasaprioridad ng pondo ang mga proyekto na: magkokonekta sa mga paaralan, transit, at mga sentro ng trabaho; pupunan ang mga patlang sa kasalukuyang mga network ng bisikleta at pedestriyan; ligtas na tatawirin ang mga barikada para sa masmadaling kilos; at gawing mas ligtas ang paglalakad o pagbibisikleta at mas kumbinyenteng paraan ng transportasyon para sa lahat ng residente at bisita sa county. Kabilang din dito ang mga programang pang-edukasyon tulad ng mga Safe Routes to School. Tinukoy ang mga kuwalipikadong proyekto sa Attachment A ng 2016 Measure B. (Tingnan ang Apendise 11.1)

- *Programang Pagkakaloob ng Sub-category: Edukasyon at Pagpapasigla*  
o Hinahayaan ng programang ito na mapondohan ng mga ahensyang miyembro para pondohan ang mga proyekto at programa na magpapasigla sa paggamit ng pagbibisikleta at paglalakad at/o magbigay ng edukasyon patungkol sa mga paraang ito. Kabilang dito ang, ngunit hindi limitado sa, Safe Routes to School, mga audit sa paglakad, mga event sa open street, at ligtas na mga kampanya para sa bisikleta/pedestriyan. Ang mga pondo para sa programang ito ay ipinamamahagi sa bawat Ahensyang Miyembro sa pamamagitan ng pormula na nakabatay sa populasyon.
- *Programang Pagkakaloob ng Sub-category: Mga Proyektong Capital*  
o Competitive grant program na ito ay maglalaan ng mga pondo sa mga na-award na aplikante para sa mga activity na aakay sa/kabilang ang: Environmental Clearance; Disenyo; Right of Way; at Konstruksyon para sa mga proyekto ng bisikleta at pedestriyan na kasalukuyang tinutukoy sa 2016 Measure B.
- *Programang Pagkakaloob ng Sub-category: Mga Pag-aaral sa Pagpapalano*  
o Ang competitive grant program na ito ay magpapangyari sa mga lunsod, County at VTA na makapag-apply para sa mga pondo na magbibigay-daan sa kanila na umusad

sa mga pag-aaral sa pagpapalano na susuporta sa pagpapaunlad sa proyektong kapital para sa mga proyekto sa bisikleta at pedestriyan na malaking epekto sa buong county.

#### **Paghihiwalay ng Caltrain Grade: 11.11%**

Makakatulong ang categoryang ito na pondohan ang mga proyekto sa paghihiwalay ng grado sa kahabaan ng koridor ng Caltrain sa mga lungsod ng Sunnyvale, Mountain View, at Palo Alto, na naghihiwalay sa mga riles ng Caltrain mula sa mga kalsada upang magbigay ng mas mataas na benepisyo sa kaligtasan para sa mga driver, nagbibisikleta, at mga naglalakad at mabawasan din ang pagsisikip sa mga interseksyon.

#### **Mga Pagpapasulong ng Kapasidad ng Koridor ng Caltrain: 4.98%**

Makakatulong ang categoryang ito na pondohan ang mga pagpapahusay ng kapasidad ng koridor ng Caltrain at pagtaas ng serbisyo sa Santa Clara County upang mabawasan ang traffic, kabilang ang: mas madalas na serbisyo sa Morgan Hill at Gilroy, mga pagpapahusay sa istasyon, level boarding, pinalawig na mga platform at mga pagpapahusay ng serbisyo.

#### **Mga Highway Interchange: 11.90%**

Ang categoryang ito ay makakatulong na pondohan ang mga proyekto sa highway sa buong Santa Clara County upang magbigay ng: ginhawa sa traffic, pinahusay na mga operasyon sa highway at access sa freeway, pag-iwas ng ingay, mga overcross ng koneksyon sa daanan, ang pag-deploy ng advanced na teknolohiya sa pamamagitan ng Intelligent Transportation Systems (ITS). Tinukoy ang mga kuwalipikadong proyekto sa Attachment A ng 2016 Measure B. (Tingnan ang Apendise 11.1)

#### **Mga Expressway sa County: 11.90%**

Ang categoryang ito ay tutulong na pondohan ang mga proyektong pagpapabuti ng Tier 1 sa Expressway Plan ng County upang mabawasan ang traffice, mapabuti ang kaligtasan at mapataas ang bisa ng sistema ng expressway sa county. Tinukoy ang mga kuwalipikadong proyekto sa Attachment C ng 2016 Measure B. (Tingnan ang Apendise 11.1)

#### **State Route 85 Corridor: 5.56%**

Ang categoryang ito ay magpopondo ng mga bagong transit at mga proyektong pagpapagaan ng traffic sa SR 85, kabilang ang isang bagong transit lane mula SR 87 sa San Jose hanggang U.S. 101 sa Mountain View. Popondohan din nito ang pagbabawas ng ingay sa kahabaan ng SR 85 at magbibigay ng pondo para pag-aralan ang mga alternatibong transportasyon na kinabibilangan, ngunit hindi limitado sa, Bus Rapid Transit na may mga imprastraktura gaya ng mga istasyon at mga rampa sa pag-access, Light Rail Transit, at iba pang mga teknolohiya sa transportasyon sa hinaharap.

#### **Pagpapatakbo ng Transit: 7.94%**

Ang mga layunin ng kategoryang ito ay dumami ang mga sumasakay, pahasayin ang kahusayan, pahasayin ang mga serbisyo sa mapaayos ang pagkilos para sa mga nakatatanda at indibidwal na may mga kapansanan, at pagbutihin ang affordability para sa mga hindi naseserbisyuhan at dehadong populasyon sa County. Maaaring gamitin ang mga pondo upang mapanatili at mapalawak ang mga pangunahing dalas ng serbisyo ng ruta ng bus, pinalawig na oras ng operasyon hanggang sa mas maaga, gabi, at dulong-sanlinggo upang mapabuti ang pagkilos (mobility, ligtas na pag-access, at pagiging abot-kaya halaga sa mga residente na umaasa sa serbisyo ng bus para sa mga mahahalagang pangangailangan sa transportasyon – partikular na para sa mahina, kulang sa serbisyo, at mga populasyong umaasa sa transit sa buong county. Ang mga sub-category para sa kuwalipikadong mga pagsisikap sa mga Pagpapatakbo ng Transit ay tinukoy sa Attachment D ng 2016 Measure B. (Tingnan ang Apendise 11.1)

- *Programang Pagkakaloob na Sub-category: Frequent Core Bus Network*
  - o Direktang popondohan ng sub-category na ito ang pangunahing bus network ng VTA ng pagdaragdag sa dalas ng serbisyo ng pangunahing ruta ng bus, at pagpapalawak o pagdaragdag serbisyo sa gabi, hating-gabi, at dulong-sanlinggo.
- *Programang Pagkakaloob na Sub-category: Mga Makabagong Modelo ng Serbisyo ng Transit*

Ang competitive grant program na ito ay naglalayong suportahan ang abot-kayang mga bagong modelo ng serbisyo sa transit upang tugunan ang mga koneksyon sa una/huling milya kabilang ang mga uri ng serbisyo ng FLEX, mga dynamic at on-demand na subscription shuttle at pakikipagsosyo sa iba pang mga provider ng serbisyong tumutugon sa demand na naglilingkod sa mahihina, populasyong kulang sa serbisyo at umaasa sa transit.
- *Programang Pagkakaloob na Sub-category: Pagpapalawak ng Mobility at Abot-kayang Pamasaha*
  - o Mga pondo para palawakin ang mga serbisyo sa mobility at abot-kayang pamasaha para sa mga nakatatanda, may kapansanan, mga mag-aaral, at mga pasaherong mabababa ang kita.
- *Programang Pagkakaloob na Sub-category: Pagpapahusay ng mga Amenity*
  - o Mga pondo para mapahusay ang mga amenity sa mga hintuan ng bus ng VTA para mapataas ang kaligtasan, seguridad at access, pati na rin ang tuloy-tuloy na pagmamantini.

Idinetalye ng Figure 5.2 sa ibaba ang mga sub-category ng mga kategorya ng Lokal na mga Kalye at Kalsada, Bisikleta at Pedestriyan, at Pagpapatakbo ng Transit.

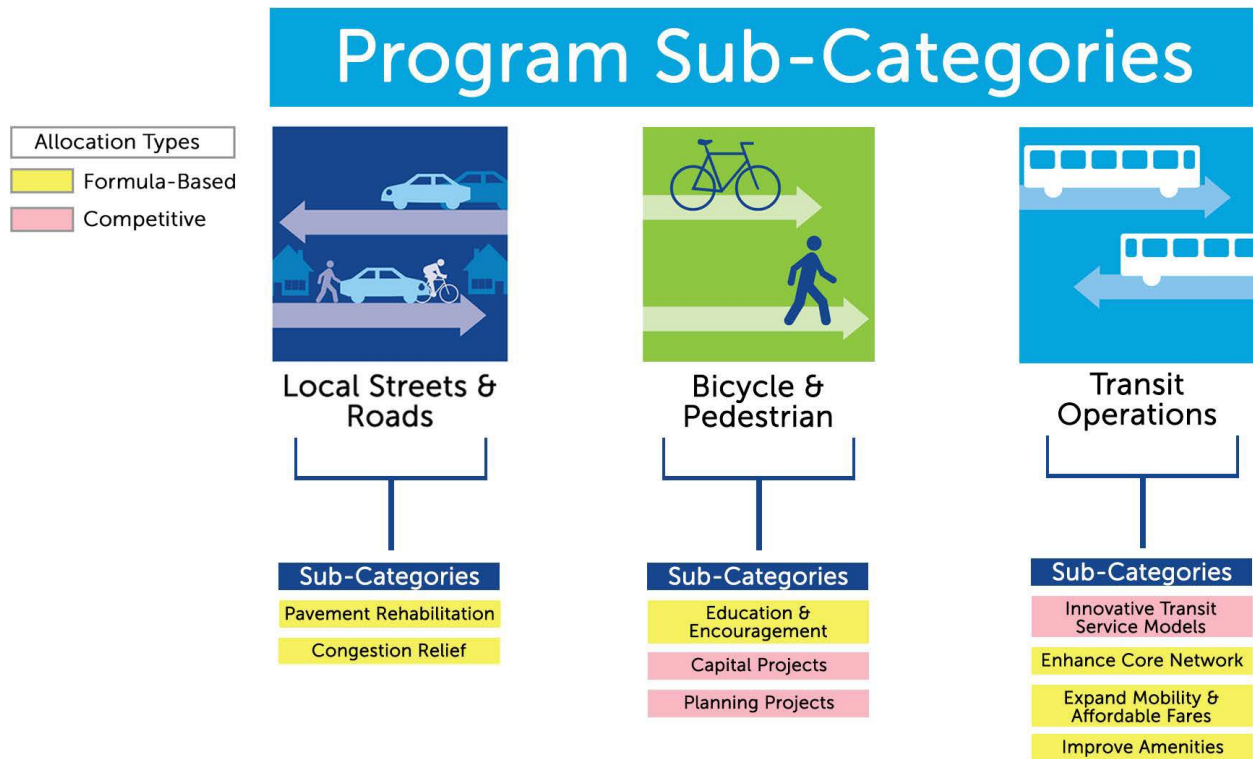


Figure 5.2 – Mga sub-category at mga uri ng alokasyon ng 2016 Measure B Program.

## 6. 10-taong Programa at Mga Pamantayan sa Biennial Budget

Sa pagpupulong ng Lupon ng VTA noong Abril 2021, inaprubahan ng Lupon ang 2016 Measure B 10-year Program at mga Pamantayan ng Biennial Budget. Isinasaalang-alang ng 10-taong Programa ang mga pangangailangan ng programa at mga proyekto sa loob ng 10-taong panahon at ngayon ay batayan para sa pagbuo ng Biennial Budget ng Programa. Ang kaukulang Prinsipyo ay nalalapat sa lahat ng 2016 Measure B na kategorya ng programa at patuloy na gagabay sa pagbuo ng Biennial Budget at 10-taong Programa.

Ang pinagtibay na Prinsipyo para sa 10-taong Programa at Biennial Budget ay ang mga sumusunod:

- Sumunod sa wika ng panukala sa balota (kabilang ang anumang mga susog na inaprubahan alinsunod sa wika ng balota).
- Mamuhunan sa lahat ng siyam na kategorya ng programa sa buong 10 taon, hangga't ang pagpopondo ay nananatiling available sa kategorya ng programa, na may pag-unawa na maaaring walang mga alokasyon sa lahat ng kategorya taun-taon.
- Ilapat ang mga ratio na itinatag ng balota sa mga programang nakabatay sa Pormula sa taunang batayan.
- Ilapat ang pamantayan sa pagpili ng pagiging handa ng proyekto na inaprubahan ng Lupon sa mga programang nakabatay sa Pangangailangan/Kapasidad para sa mga proyektong isasama sa 10-taong Programa at Biennial Budget, at maglapat ng mga partikular na proseso ng pag-prioritize ng

proyekto para sa bawat programa na naaayon sa 25% cap ng Program Tax Revenue sa kategorya ng programa ng BART Phase II at lahat ng ratios na naaangkop sa bawat kategorya.

- Gumamit ng mga financing tool, na napapailalim sa pag-apruba ng Lupon ng mga Direktor ng VTA, upang gawing available ang pagpopondo kapag handa na ang mga proyekto, sumasailalim sa available na kapasidad sa pagpopondo.
- Detalyado at malinaw na isinasaalang-alang ang mga oportunidad mula sa mga panlabas na nagpopondo, na sumasailalim sa mga hadlang ng iba pang mga prinsipyo

Tingnan ang Apendise 11.4 para sa buong pamantayan.

## 6.1 Alokasyon sa Proseso ng Paggastos

Kasunod ng pag-apruba ng Mga Pamantayan, inaprubahan ng Lupon ng mga Direktor ang pamantayan sa Kahandaan ng Proyekto para sa mga kategorya ng programang batay sa pangangailangan/kapasidad sa kanilang pagpupulong noong Mayo 2021. Dapat na nakakatugon ang anim na proyekto ng kategorya ng programa na nakabatay sa Pangangailangan/Kapasidad ang sumusunod na tatlong pamantayan sa Kahandaan ng Proyekto para maisama sa alinman sa Biennial Budget o 10-taong Programa:

### **1) Katayuan sa paghahatid ng proyekto:**

Ang mga alokasyon para sa mga proyekto sa 10-taong Programa ay ibabatay sa mga yugto ng paghahatid ng proyekto at pagkumpleto ng bawat yugto. Dapat kumpletuhin ng mga proyekto ang naunang (mga) yugto ng paghahatid bilang isang kinakailangan para sa alokasyon ng mga pondo sa isang Biennial Budget para sa susunod na yugto.

### **2) Katayuan ng pagpopondo:**

Ang proyekto ay dapat na may natukoy na katugmang pondo na hindi 2016 Measure B para maisama sa 10-taong Programa at mai-secure para sa isang Biennial Budget na alokasyon.

### **3) Kasosyong ahensya/suporta ng komunidad:**

Ang mga kasosyong ahensya ay dapat tukuyin para maisama sa 10-taong Programa. Dapat ipakita ang suporta sa komunidad, nagbibigay ng pahintulot na ahensya at kasosyong ahensya para sa alokasyon ng Biennial Budget.

Habang umuusad ang mga proyekto ng kandidato at nakakatugon sa lahat ng tatlong pamantayan sa Kahandaan ng Proyekto, magsusumite ang sponsor ng proyekto ng kahilingan sa 2016 Measure B Program Office para maisama sa Biennial Budget at/o 10-taong Programa.

Inaprubahan din ng Lupon ng mga Direktor ang mga pamamaraan ng pagbibigay-prioridad para sa mga kategorya ng programang nakabatay sa Pangangailangan/Kapasidad. Lima sa anim na kategorya ng programa na nakabatay sa Pangangailangan/Kapasidad ay may umiiral na mga proseso sa pagsasaprioridad, alinman sa may nagsosolong sponsor ng proyekto (BART Phase II, Kapasidad ng Caltrain Corridor, at SR 85 Corridor) o may nakahandang proseso ng pagsasaprioridad upang pumili ng mga proyekto (Caltrain Grade Separations at Mga County Expressway). Ang mga proseso para sa mga programa ng County Expressways, SR 85 Corridor, at Caltrain ay malinaw na isinama sa mga alituntunin na pinagtibay ng Lupon ng mga Direktor ng VTA para sa mga programang ito noong 2017. Ang pamamaraan ng pagsasaprioridad para sa ikaanim na kategorya ng programa - Mga Highway Interchange ay hindi pa naaprubahan ng Lupon ng mga Direktor sa pagtatapos ng FY 2021. Naaprubahan ito noong Agosto 2021,



simula ng FY 2022. Ang naaprubahang pamantayan sa kahandaan ng proyekto at mga pamamaraan sa pagsasapriyordad ay makikita sa Apendise 11.4.

## 7. Mga Alokasyon at Paggasta para sa FY 2021

Ang alokasyon ay ang halagang inaprubahan ng Lupon ng VTA na pondo ng 2016 Measure B na magagamit para sa isang espesipikong proyekto o programa. Inaprubahan ng Lupon ng mga Direktor ng VTA ang budget ng 2016 Measure B Program at mga alokasyon kada dalawang taon kasabay ng pag-apruba ng VTA biennial budget. Ang mga alokasyon sa kategorya ng programa ay hindi mawawalan ng bisa sa katapusan ng isang taon ng pananalapi. Ang hindi nagastos na halaga ay malilipat at available para magagamit sa hinaharap na mga taon ng pananalapi.

Ang paggasta ay ang pagsasauli ng VTA ng mga pondo ng 2016 Measure B sa isang napagkalooban (grantee) (hal. isang lungsod,

County o Caltrain).

### 7.1 Alokasyon sa Proseso ng Paggastos



Figure 7.1 – Alokasyon ng 2016 Measure B sa proseso ng paggastos.

Ang Figure 7.1 ay naglalarawan ng pangkalahatang proseso ng tatlong hakbang na pamamahagi ng mga pondo ng 2016 Measure B, mula sa alokasyon hanggang sa paggasta. Nagsisimula ang proseso sa pag-apruba ng Lupon ng mga Direktor ng VTA sa mga alokasyon sa kategorya ng programa - ginagawa ang bahaging ito ng proseso sa biennial na batayan, o kada dalawang taon, kasabay ng ikot ng budget ng VTA. Ang mga programang nakabatay sa pormula gaya ng Mga Lokal na Kalye at Kalsada, Bisikleta at Pedestrian, at Edukasyon at Paghihikayat, ay magkakaroon ng mga alokasyon na higit pang hinati sa 15 lungsod at County. Halimbawa, ang alokasyon sa kategorya ng programang Lokal na Kalye at Kalsada ay ibinabahagi sa bawat lungsod gamit ang pormula na nakabatay sa populasyon at sa County batay sa kung ilang milya ang kalsada at expressway lane ng County.

Kasunod ng (mga) alokasyon ng mga pondo ng 2016 Measure B, ang mga kasunduan sa pagpopondo ay dapat isagawa para ma-access ng mga grantee ang mga pondo. Ang mga grantee ay mga ahensyang tumatanggap ng mga pondo ng 2016 Measure B para sa mga proyekto. Kabilang sa mga ito ang 15 lungsod sa Santa Clara County, County ng Santa Clara, Caltrain at VTA. Pagkatapos ng matagumpay na pagpapatupad ng mga kasunduan, maaaring magsimulang mag-invoice ang mga Grantee sa VTA para sa trabahong natapos sa mga proyekto ng 2016 Measure B – Ire-reimburse ng VTA ang Grantee para sa mga kuwalipikadong gastos, na magresulta bilang paggastos.

## 7.2 Alokasyon at Paggastos ayon sa Kategoriya ng Programa

Kabuuang Alokasyon at Paggasta ng Programa hanggang FY 2021	
Kabuuang Alokasyon ng Programa hanggang FY 2021*	\$755,600,000
Kabuuang Paggastos ng Programa hanggang FY 2021	-\$76,684,358
Natitirang	\$678,915,942

\*Kabuuang alokasyon ng Programa ay kinabibilangan ng alokasyon sa administrasyon.

Ipinapakita ng Figure 7.2 ang alokasyon at paggastos hanggang FY 2021 para sa bawat isa sa siyam na kategoriya ng programa.

### 2016 Measure B Expenditure through FY2021 by Program Category

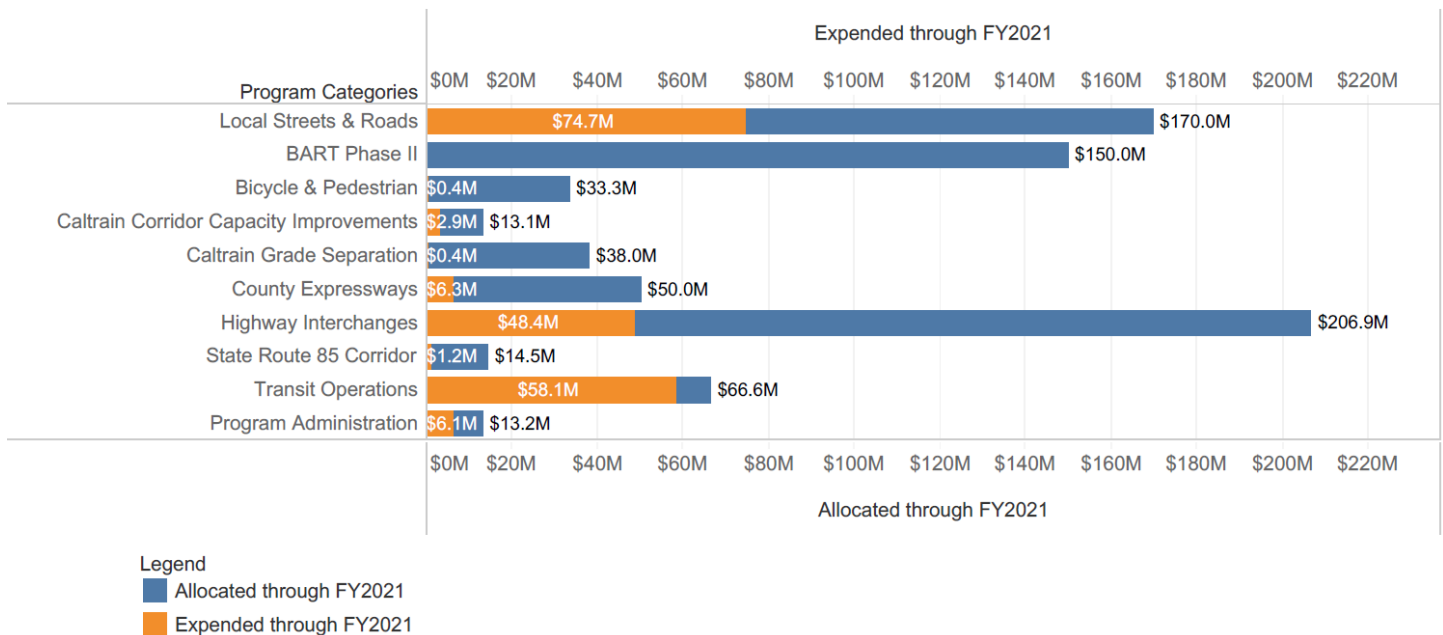


Figure 7.2 – alokasyon at mga paggastos ng 2016 Measure B hanggang FY 2021 ayon sa kategoriya ng programa.

## 8. Mga Pamamaraan sa Pangangasiwa ng Programa

Dahil ang 2016 Measure B Program ay bago lamang, ang mga pormal na pamamaraan sa pangangasiwa ng programa ay kailangang i-develop upang maitatag ang tungkulin at mga responsibilidad ng VTA sa mga proyekto at programa sa loob ng 2016 Measure B Program. Ipinapakita ng Figure 8.1 kung paano tinutukoy ng Opisina ng Programa ang antas ng pangangasiwa na kailangan para sa isang partikular na proyekto pati na rin ang mga gawaing isasagawa ng VTA upang matiyak na wastong naihatid at nasusunod ang proyekto.

Karaniwang kasama sa mga tungkulin sa pangangasiwa ng VTA ang pagsusuri at pag-apruba ng kinakailangang dokumentasyon tulad ng mga checklist ng Complete Streets, programa ng mga proyekto, mga plano sa pamamahala ng proyekto, at mga ulat ng pagsulong. Masusing sinusuri ang mga invoice na isinumite ng mga sponsor ng proyekto. Ang opisina ng Programa ay nagtatanghal at naglalathala ng buwanang update ng 2016 Measure B Program sa mga komite ng VTA - nagbibigay ng pagkakataon sa mga kawani ng VTA na sagutin ang anumang mga katanungan tungkol sa Programa at ang pag-usad nito.

Ipinapakita ng Figure 8.1 ang pangkalahatang uri ng proyekto at mga kinakailangan para sa bawat antas ng pangangasiwa.

## 2016 Measure B Program Oversight Requirements

Project Cost or Complexity	HIGH	MEDIUM	LOW	Programmatic Categories
<b>Project Type</b>	<ul style="list-style-type: none"> <li>Projects costing more than \$100M and with \$10M or more in 2016 Measure B funding;</li> <li>or</li> <li>Projects with significant complexity, as determined by VTA staff.</li> </ul>	<ul style="list-style-type: none"> <li>Projects costing between \$10M and \$100M; and/or</li> <li>Projects with \$10M or more in 2016 Measure B funding; and/or</li> <li>Projects with medium complexity, as determined by VTA staff.</li> </ul>	<ul style="list-style-type: none"> <li>Projects costing less than \$10M;</li> <li>or</li> <li>Projects with less than \$10M in 2016 Measure B funding.</li> </ul>	<ul style="list-style-type: none"> <li>Local Streets &amp; Roads Pavement program</li> <li>Bicycle &amp; Pedestrian Education &amp; Encouragement program</li> </ul>
Executed Agreement*	Required per phase	Required per phase	Required per phase	Only Master Funding Agreement required
Complete Streets Checklist	Required per phase	Required per phase	Required per phase	Required annually
Project Management Plan	Must be developed with VTA and include: Staffing Plan, Schedule, Contracting Plan, and Risk Assessments	Must include: Staffing Plan, Schedule, Contracting Plan, and Risk Assessments	Must include: Staffing Plan, Schedule, Contracting Plan, and Risk Assessments	N/A
Funding Plan	Required	Required	Required	N/A
Project Team Meetings	Monthly	Quarterly, at minimum	Semi-annually, at minimum	Semi-annually, at minimum
Written Progress Reports	Quarterly	Quarterly	Quarterly	Annually
Invoice Submittals	Monthly	Quarterly, at minimum	Semi-annually, at minimum	Annually, at minimum
Annual Program of Projects	N/A	N/A	N/A	Required
Present at VTA Committees as Needs	Yes	Yes	Yes	N/A

\*As required. VTA-led projects do not need to have executed agreements but must meet requirements for funds to be released.  
 Exceptions from MEDIUM and HIGH categories include but are not limited to:  
 • BART Phase II, which already has an independent oversight program with FTA; Projects that are currently at the final design or construction stages; and Large pavement management/road rehabilitation programs.

Figure 8.1 – Chart ng Iminungkahing Kinakailangan sa Pangangasiwa ng Programa ng 2016 Measure B.

## 9. Mga Tampok sa Kategoriya ng Programa

Bagama't naantala ng paghahabla ang distribusyon ng mga pondo, nagpapatuloy ang pag-develop ng 2016 Measure B Program at ang mga proseso ng Kategoriya ng Programa hangga't maaari. Makikita sa mga tampok sa ibaba sa Figure 9.1 ang mga aktibidad ng programa na isinagawa mula Hulyo 1, 2020, hanggang Hunyo 31, 2021.

### **Pangkalahatang 2016 Measure B Program**

- Inilunsad ang Transparency Website ng 2016 Measure B.
- Naglabas ng isang RFP para sa on-call na mga serbisyong teknikal ng Complete Streets.
- Nai-publish ang mga taunang ulat para sa FY 2017 – FY 2019 at FY 2020 at ang Manual ng 2016 Measure B Program.
- Pinagtibay ng Lupon ang Biennial Budget at 10-year Program Principles at

Pamantayan sa Pagpili ng Proyekto.

- Sinimulan ang pag-develop ng unang 10-taong Programa (FY 2022 hanggang FY 2031).

Isang pangunahing tampok ng FY 2021 ay ang paglulunsad ng transparency website ng 2016 Measure B. Nilalayan ng website na magbigay ng window sa mga kita at gastos ng measure, na nagpapakita sa publiko kung paano ginagamit ang mga pondo. Nagbibigay ang website ng mga regular na update sa 2016 Measure

B Program – kabilang dito ang kita sa buwis, mga alokasyon, paggastos, at mga dokumento ng proyekto tulad ng Checklist Complete Streets at Mga Plano sa Pamamahala ng Proyekto. Nagbibigay-daan ito sa mga bumibisita sa site na mailarawan ang pagpopondo sa mga chart o mapa at madaling makakapaghanap at makapag-filter ayon sa mga kategorya ng programa o hurisdiksyon kung saan sila interesado. Ang 2016 Measure B transparency website ay maaaring ma-access [here](#).

Mga Tampok sa Kategorya ng Programa para sa FY 2021	
	<p><b>Mga Lokal na Kalye at Kalsada</b></p> <ul style="list-style-type: none"> <li>Nakatanggap at nagrepaso ng kinakailangang taunang dokumentasyon mula sa Mga Ahensyang Miyembro.</li> </ul>
	<p><b>BART Phase II</b></p> <ul style="list-style-type: none"> <li>Walang mga aktibidad ng 2016 Measure B.</li> </ul>
	<p><b>Bisikleta at Pedestriyan</b></p> <ul style="list-style-type: none"> <li>Mga Proyektong Capital: <ul style="list-style-type: none"> <li>Nagsagawa ng limang kasunduan sa proyekto sa Mga Ahensyang Miyembro para sa siklo ng pagpopondo ng FY 2020 – FY 2021: <ul style="list-style-type: none"> <li>Apat para sa Panghuling Disenyo at isa para sa Konstruksyon.</li> </ul> </li> </ul> </li> <li>Mga Pag-aaral sa Pagpapalano: <ul style="list-style-type: none"> <li>Inilabas ang unang tawag para sa mga proyekto noong Pebrero 2021. Labing-isang aplikasyon ang isinumite, at limang proyekto <ul style="list-style-type: none"> <li>ang inaprubahan ng Lupon para pondohan.</li> </ul> </li> </ul> </li> <li>Edukasyon at Paghihikayat: <ul style="list-style-type: none"> <li>Nakatanggap ng FY 2021 Programa ng mga Proyekto.</li> <li>Nagharap ng buod ng mga aktibidad para sa FY 2021 sa mga komite. Para sa Edukasyon sa FY 2021/ Buod ng Mga Aktibidad sa Paghikayat, tingnan ang agenda aytem 6.7 sa packet ng Lupon linked <a href="#">here</a>.</li> </ul> </li> </ul>
	<p><b>Caltrain Grade Separation</b></p> <ul style="list-style-type: none"> <li>Nagsagawa ng Kasunduan sa Kooperatiba sa Caltrain at Lungsod ng Mountain View para sa Mountain View Transit <ul style="list-style-type: none"> <li>Proyektong Center (Kalye ng Castro) Grade Separation.</li> </ul> </li> <li>Nakipag-ugnayan sa mga Lungsod ng Palo Alto, Mountain View at Sunnyvale may kaugnayan sa mga estratehiya sa pagpapatupad.</li> </ul>
	<p><b>Mga Pagpapahusay sa Kapasidad ng Caltrain Corridor</b></p> <ul style="list-style-type: none"> <li>Ang kasunduan sa pagpopondo sa Teknikal na Suporta at Pag-analisa ay naisagawa.</li> </ul>
	<p><b>Mga Highway Interchange</b></p> <ul style="list-style-type: none"> <li>Binuo ang mapagkumpitensyang gawad upang bumuo ng isang prioritized na listahan ng proyekto.</li> <li>Proyekto ng Pagpapalapat ng Rampang Palabas ng I-280/Foothill Expressway: Nakompletong konstruksyon at bukas para sa trapiko.</li> <li>US 101/SR 237/Mathilda Ave na proyekto: Nakompletong konstruksyon at bukas para sa trapiko.</li> <li>US 101/De La Cruz/Trimble Interchange na proyekto: Nakompletong panghuling disenyo.</li> <li>Pagpapalapat ng Rampa ng SR 87/proyekto ng US 101/Story Road: Nakompletong panghuling disenyo.</li> </ul>

	<p><b>Mga Expressway sa County</b> Nakompleto ang panghuling disenyo ng proyekto at pinasimulan na ang konstruksyon ng Santa Teresa-Hale Extension.</p>
	<p><b>State Route 85 Corridor</b></p> <ul style="list-style-type: none"> <li>• Inaprubahan ng lupon ang rekomendasyon para sa wika upang maipagpatuloy ang proyekto ng transit lane sa SR 85.</li> <li>• Pumili ng tagapayo para sa SR 85 Noise Reduction Phase II.</li> </ul>
	<p><b>Pagpapatakbo ng Transit</b></p> <ul style="list-style-type: none"> <li>• Pagpapalawak ng Mobility at Abot-kayang Pamasaha: <ul style="list-style-type: none"> <li>- 9,846 passes ang nabenta noong FY 2021.</li> </ul> </li> <li>• Mga Makabagong Modelo ng Serbisyo ng Transit: <ul style="list-style-type: none"> <li>- Inilabas ang unang tawag para sa mga proyekto noong Oktubre 2020. Natanggap ang limang aplikasyon, at inaprubahan ng Lupon ang lahat ng limang proyekto para pondohan. Ang balanse ng available na award ay ililipat sa kasunod na tawag para sa mga proyekto.</li> </ul> </li> </ul>

## 10. Glosari

Nasa ibaba ang mga tuntunin na madalas gamitin sa ulat na ito at nauugnay na dokumentasyon ng 2016 Measure B.

Mga **allocation** ay halagang inaprubahan ng Lupon ng VTA napondo ng 2016 Measure B na magagamit para sa isang espesipikong proyekto o programa.

Ang **award** ay nagpapakita na ang VTA at grantee ay nagkasundo upang pondohan ang isang kuwalipikadong proyekto.

Ang **expenditure** ay ang reimbursement ng VTA galing sa pondo ng 2016 Measure B sa isang napagkalooban (grantee) (hal. isang lungsod, County o Caltrain).

Ang **Fiscal Year** ay tumutukoy sa 12-buwang accounting period na nagsisimula sa Hulyo 1 at nagtatapos sa Hunyo 30. Ang taon ng pananalapi ay madalas na dinadaglat na **FY**, at ang taong tinutukoy ay ang katapusan ng panahong iyon. Halimbawa, ang FY 2021 ay sumasaklaw simula Hulyo 1, 2020, hanggang Hunyo 30, 2021.

Ang **Grantee** ay mga ahensyang tumatanggap ng mga pondo ng 2016 Measure B para sa mga proyekto. Kabilang sa mga ito ang 15 lungsod sa loob ng county, Santa Clara County, Caltrain at VTA.

Ang **Member Agency** ay isang lokal na hurisdiksyon na lumagda sa Kasunduan sa Pinagsanib na mga

Kapangyarihan ng Santa Clara County Congestion Management Agency. Kabilang dito ang lahat ng lungsod sa loob ng county, Santa Clara County, at Santa Clara Valley Transportation Authority.

Tinukoy sa wika ng balota ng 2016 Measure B ang siyam na **Program Categories**, na may mga alokasyon na tinukoy para sa bawat isa: Mga Lokal na mga Kalye at Kalsada, BART Silicon Valley Phase II, Bisikleta at Pedestriyan, Caltrain Grade Separation, Pagpapasulong sa Kapasidad ng Caltrain, Mga Highway Interchange, Mga Expressway sa County, State Route 85 Corridor, at Pagpapatakbo ng Transit.

Ang **Program Tax Revenues** ay mga kita sa buwis na natanggap para sa 30-taong buhay ng buwis, kabilang ang anumang interes o iba pang mga kita, ibabawas ang anumang mga pondong kinakailangan para sa kasiyahan ng serbisyo sa utang at/o halaga ng paghiram at mga gastos sa administrasyon at pangangasiwa ng programa, tulad ng mga gastos sa administrasyon ng grant at pamamahala sa pananalapi. Ang nakolektang **Revenue** ay ang netong resibo ng 2016 Measure B na kita sa buwis sa pagbebenta, hindi kasama ang mga kinitang interes.

## 11. Apendise

2016 Measure B FY 2021 Taunang Ulat

Apendise

### **Apendise 11.1 – 2016 Measure B Wika ng Balota**

Available ang pagsasalin mula sa Registrar ng mga Botante.

### **Apendise 11.2 – 2016 Measure B Citizens' Oversight Committee**

Ang Citizens' Oversight Committee ng 2016 Measure B ay tinukoy bilang isang "independiyenteng lupon na kumukuha ng awtoridad mula sa panukala sa balota". Ang misyon ng komite ay i-validate at iulat kung ang mga pondo ng Measure B ay ginagastos sa mga paraan na naaayon sa balota. Ang tagal ng Komite ay magpapakita sa termino ng buwis sa pagbebenta (Abril 2017 – Marso 2047). Sa pulong nito noong

Setyembre 2017, ang Lupon ng mga Direktor ng VTA ay nagtalaga ng pitong indibidwal na maglilingkod sa Citizens' Oversight Committee ng 2016 Measure B . Ang mga membership, mga pagpupulong/iskedyul, at higit pang impormasyon ay matatagpuan [here](#). Sa pulong nito noong Setyembre 2017, ang Lupon ng mga Direktor ng VTA ay nagtalaga ng pitong indibidwal na maglilingkod sa Citizens' Oversight Committee ng 2016 Measure B .

### **Apendise 11.3 – Mga Alituntunin sa Kategoriya ng Programa ng 2016 Measure B**

#### **Pag-apruba ng Lupon ng mga Direktor**

Inaprubahan ng Lupon ng mga Direktor ng VTA ang mga Gabay sa Kategoriya ng Programa ng 2016 Measure B para sa lahat ng siyam na programa sa pagpupulong noong Oktubre 5, 2017 – ang proseso ng pag-develop na nagsimula pa noong Enero 2017. Sa kanilang pagpupulong noong Nobyembre 2, 2017, inaprubahan ng Lupon ng mga Direktor ang isang nirebesang bersyon ng Mga Alituntunin sa Kategoriya ng Programa ng SR 85.

#### **Mga Uri ng Kategoriya ng Programa at Mga Alokasyon ng Sub-Kategoriya**

Tinutukoy din ng mga alituntuning ito ang uri ng programa para sa bawat isa sa siyam na programa (batay sa pormula, batay sa proyekto o nakikipagsabayan) at itinakda ang mga alituntunin at pamamahagi para sa mga sub-category ng Programa para aprubahan ng Lupon ng mga Direktor. Halimbawa, para sa Kategoriya ng Programa ng Bisikleta at Pedestrian, ang mga sub-kategoriya ay inilalarawan kasama ng destribusyon ng pondo - Ang Edukasyon at Paghikayat ay maximum na 15%, ang Mga Proyekto sa Pagpapalano ay maximum na 5%, at ang Mga Proyektong Capital ay minimum na 80%.

### **Apendise 11.4 – Mga Pamamaraan sa Pagsasapriyordad ng Batayan sa Pagiging Handa ng Proyekto ng 2016 Measure B**

Maaaring available ang mga pagsasalin kapag hiniling.

### **Apendise 11.5 – Alokasyon ng Programa ng 2016 Measure B Mga ayon sa Kategoriya ng Programa**

#### **Mga Lokal na Kalye at Kalsada - \$169.5M ang kabuuan**

Ahensyang Miyembro	Nakaraang mga Alokasyon	FY 2021 Alokasyon	Kabuuang Alokasyon hanggang FY 2021
Campbell	\$2,579,563	\$796,242.92	\$2,579,563
Cupertino	\$3,648,296	\$1,102,386.82	\$3,648,296



Gilroy	\$3,287,718	\$1,029,647.96	\$3,287,718
Los Altos	\$1,853,901	\$574,215.42	\$1,853,901
Los Altos Hills	\$517,103	\$161,733.97	\$517,103
Los Gatos	\$1,870,165	\$570,496.55	\$1,870,165
Milpitas	\$4,496,816	\$1,403,431.08	\$4,496,816
Monte Sereno	\$216,749	\$69,719.58	\$216,749
Morgan Hill	\$2,622,119	\$842,121.24	\$2,622,119
Mountain View	\$4,829,024	\$1,509,492.48	\$4,829,024
Palo Alto	\$4,129,259	\$1,277,615.49	\$4,129,259
San Jose	\$62,510,124	\$19,202,949.12	\$62,510,124
Santa Clara	\$7,523,777	\$2,369,710.99	\$7,523,777
Saratoga	\$1,890,404	\$578,210.44	\$1,890,404
Sunnyvale	\$9,170,771	\$2,864,025.96	\$9,170,771
Santa Clara County	\$18,388,768	\$5,648,000.00	\$18,388,768
<b>Kabuuan</b>	<b>\$129,534,558</b>	<b>\$40,000,000</b>	<b>\$169,534,558</b>

**BART Phase II - \$150M kabuuan**

Nakaraang mga Alokasyon	\$0
FY 2020 at FY 2021 Kabuuang Alokasyon	\$150M
<b>Kabuuan</b>	<b>\$150M</b>

**Bisikleta at Pedestriyan - \$33.32M kabuuan**

*Edukasyon at Paghihikayat na Sub-category*

Ahensyang Miyembro	Nakaraan Mga Alokasyon	FY 2021 Alokasyon	Kabuuang Alokasyon hanggang FY 2021
Campbell	\$89,430	\$29,836	\$119,266
Cupertino	\$111,560	\$37,462	\$149,022

Gilroy	\$106,946	\$35,650	\$142,596
Los Altos	\$73,457	\$24,305	\$97,762
Los Altos Hills	\$30,000	\$10,000	\$40,000
Los Gatos	\$73,364	\$24,212	\$97,576
Milpitas	\$135,180	\$44,962	\$180,142
Monte Sereno	\$30,000	\$10,000	\$40,000
Morgan Hill	\$91,559	\$30,979	\$122,538
Mountain View	\$140,056	\$47,604	\$187,660
Palo Alto	\$125,246	\$41,828	\$167,074
San Jose	\$1,477,290	\$488,378	\$1,965,668
Santa Clara	\$204,095	\$69,033	\$273,128
Saratoga	\$72,500	\$24,404	\$96,904
Sunnyvale	\$239,300	\$81,348	\$320,648
Countywide/VTA	\$750,000	\$250,000	\$1,000,000
<b>Kabuuan</b>	<b>\$3,750,000</b>	<b>\$1,250,000</b>	<b>\$4,999,984</b>

*Mga Proyektong Capital na Sub-category*

Nakaraang mga Alokasyon	\$13.33M
FY 2020 at FY 2021 Kabuuang Alokasyon	\$13.33M
<b>Kabuuan</b>	<b>\$26.66M</b>

*Mga Pag-aaral sa Pagpapalano na Sub-category*

Nakaraang mga Alokasyon	\$830,000
FY 2020 at FY 2021 Kabuuang Alokasyon	\$830,000
<b>Kabuuan</b>	<b>\$1.66M</b>

**Paghihiwalay ng Grado ng Caltrain**

Nakaraang mga Alokasyon	\$7M
FY 2020 at FY 2021 Kabuuang Alokasyon	\$31M
<b>Kabuuan</b>	<b>\$38M</b>

**Mga Pagpapasulong ng Kapasidad ng Corridor ng Caltrain - \$13.1M kabuuan**

Nakaraang mga Alokasyon	\$6.3M
FY 2020 at FY 2021 Kabuuang Alokasyon	\$6.8M
<b>Kabuuan</b>	<b>\$13.1M</b>

**Mga Highway Interchange - \$206.9M kabuuan**

Proyekto	Nakaraang mga Alokasyon	FY 2020 at FY 2021 Alokasyon	Kabuung Alokasyon hanggang FY 2021
SR 17 Southbound/Hamilton Ave. Pagpapalapad ng Rampang Pababa	\$1M	\$0	\$1M
Pagpapasulong ng SR 17/San Tomas Expressway Interim	\$1M	\$0	\$1M
Hwy. Sistema ng Pagpapatakbo ng Transportasyon/Inisyatibong Performance ng Freeway Phase 1 at 2	\$1M	\$2M	\$3M
Programang Pagbabawas ng Ingay (Buong county)	\$4M	\$0	\$4M
Pagpapasulong ng I-280/Wolfe Rd. Interchange	\$6M	\$1.5M	\$7.5M
I-280 Northbound: Pangalawang Lane Palabas patungong Foothill Expressway	\$3.5M	\$1.3M	\$4.80M
Pagpapagaan ng Kasikipan sa Highway 17 Corridor kabilang na ang SR 17/SR 9 interchange	\$0	\$5.4M	\$5.4M
US 101/SR 25 Interchange (ENV/PS&E)	\$2M	\$8M	\$10M
US 101/Buena Vista Ave. Mga Pagpapasulong ng Interchange	\$0	\$0	\$0

Pagpapalapad ng Calaveras Boulevard - Pagpapasulong na Malapit nang Mangyari	\$1M	\$1.3M	\$2.3M
Rampang Papasok sa SR 237 Westbound sa Middlefield Road	\$0	\$6.3M	\$6.3M
Mga Pagpapasulong ng US 101 Interchange: San Antonio Rd. hanggang Charleston Rd./Rengstorff Ave.	\$1M	\$1M	\$2M
US 101 Southbound/Trimble Rd./De La Cruz Blvd./Central Expwy. Mga Pagpapasulong ng Interchange	\$4M	\$43M	\$47M
Dalawang Lane Patimog ng US 101 off-ramp patungong Soutbound SR 87	\$1.5M	\$1.5M	\$3M
US 101/Mabury Rd./Konstruksyon ng Taylor St. Interchange	\$2M	\$1M	\$3M
Pagpapasulong ng I-280/Winchester Blvd. Interchange	\$3M	\$6M	\$9M
Mga Panteknolohiyang Pagpapasulong ng Corridor SR 87 - (SR 87 Charcot na Rampang Papasok sa HOV Bypass)	\$1M	\$1.7M	\$2.7M
Mga Pagpapasulong ng Interchange na US 101/Zanker Rd./Skyport Dr./Fourth St.	\$3M	\$6M	\$9M
Mga Pagpapasulong ng Interchange na US 101/Old Oakland Rd.	\$0	\$0	\$0M
Mga Pagpapasulong ng Interchange na US 101/Blossom Hill Rd.	\$4M	\$31M	\$35M
Charcot Overcrossing	\$12M	\$15.5M	\$27.5M
SR 237/Mathilda Ave. at US 101/Mathilda Ave. Pagpapasulong ng Interchange	\$22M	\$0	\$22M
Pamamahala/Pangangasiwa ng Programa ng Highway	\$0	\$0.4M	\$0.4M
Pagpapasulong ng Interchange na US 101/SR 152/10th Street	\$0	\$1M	\$1M
<b>Kabuuan</b>	<b>\$87M</b>	<b>\$119.9M</b>	<b>\$206.9M</b>

**Mga County Expressway - \$50M kabuuan**

Nakaraang mga Alokasyon	\$50M
FY 2020 at FY 2021 Kabuuang Alokasyon	\$0M
<b>Kabuuan</b>	<b>\$50M</b>

**SR 85 Corridor - \$14.5M kabuuan**

Nakaraang mga Alokasyon	\$12M
FY 2020 at FY 2021 Kabuuang Alokasyon	\$2.5M
<b>Kabuuan</b>	<b>\$14.5M</b>

**Mga Pagpapatakbo ng Transit - \$66.6M kabuuan**

Pagpapatakbo ng Transit	Nakaraang mga Alokasyon	FY 2021 Alokasyon	Kabuuang Alokasyon hanggang FY 2021
Pagpapahusay ng Core Network	\$36M	\$12M	\$48M
Pagpapalawak ng Mobility at Abot-kayang Pamasaha	\$7.5M	\$2.5M	\$10M
Makabagong Transit	\$4.5M	\$1.5M	\$6M
Pagpapahusay ng mga Amenity	\$1.3M	\$1.3M (FY 2020 & FY 2021)	\$2.6M
<b>Kabuuan</b>	<b>\$49.3M</b>	<b>\$17.3M</b>	<b>\$66.6M</b>

**Administrasyon - \$13.2M kabuuan**

Nakaraang mga Alokasyon	\$9.9M
FY 2021 Alokasyon	\$3.3M
<b>Kabuuan</b>	<b>\$13.2M</b>